

# BlueParrott C300-XT Benutzer- handbuch

# INHALTSÜBERSICHT

Sicherheitsinformationen .....	3
Packungsinhalt .....	4
Begriffserklärung .....	5
Headset-Übersicht .....	6
Aufladen des Headsets .....	7
• Ladestandsanzeige	
• Betrieb während der Verwendung des Ladegeräts/Adapters	
Trageform .....	9
• Optionen: Finden Sie Ihren Tragestil	
• Tragen und Anpassen des C300-XT	
Erste Schritte .....	11
• Ein/Aus/Standby	
• Pairing mit einem Telefon	
• Anruf starten/annehmen	
Sprachbefehle .....	14
Parrott-Button .....	15
Erweiterte Features und Funktionen .....	16
• Pairing mit mehreren Geräten und Multipoint-Modus	
• Proximity-Pairing	
• Weitere Features und Funktionen	
Auflistung der Funktionen und Anzeigen .....	19

# SICHERHEITSINFORMATIONEN

**WICHTIGER SICHERHEITSHINWEIS:** Hohe Lautstärke über einen längeren Zeitraum kann Ihr Gehör schädigen. Um Schädigungen zu vermeiden, sollten Sie die Lautstärke auf die niedrigste, für Ihre Ohren noch angenehme Stufe stellen. Falls Sie ein Klingeln im Ohr vernehmen oder die Stimmen dumpf klingen, sollten Sie das Produkt nicht weiter verwenden. Vermeiden Sie es, die Lautstärke zu erhöhen, um laute Umgebungsgeräusche zu übertönen. Möglicherweise gewöhnen sich Ihre Ohren an die höhere Lautstärke, was zu einem permanenten Hörschaden auch ohne nennenswerte Beschwerden führen kann.

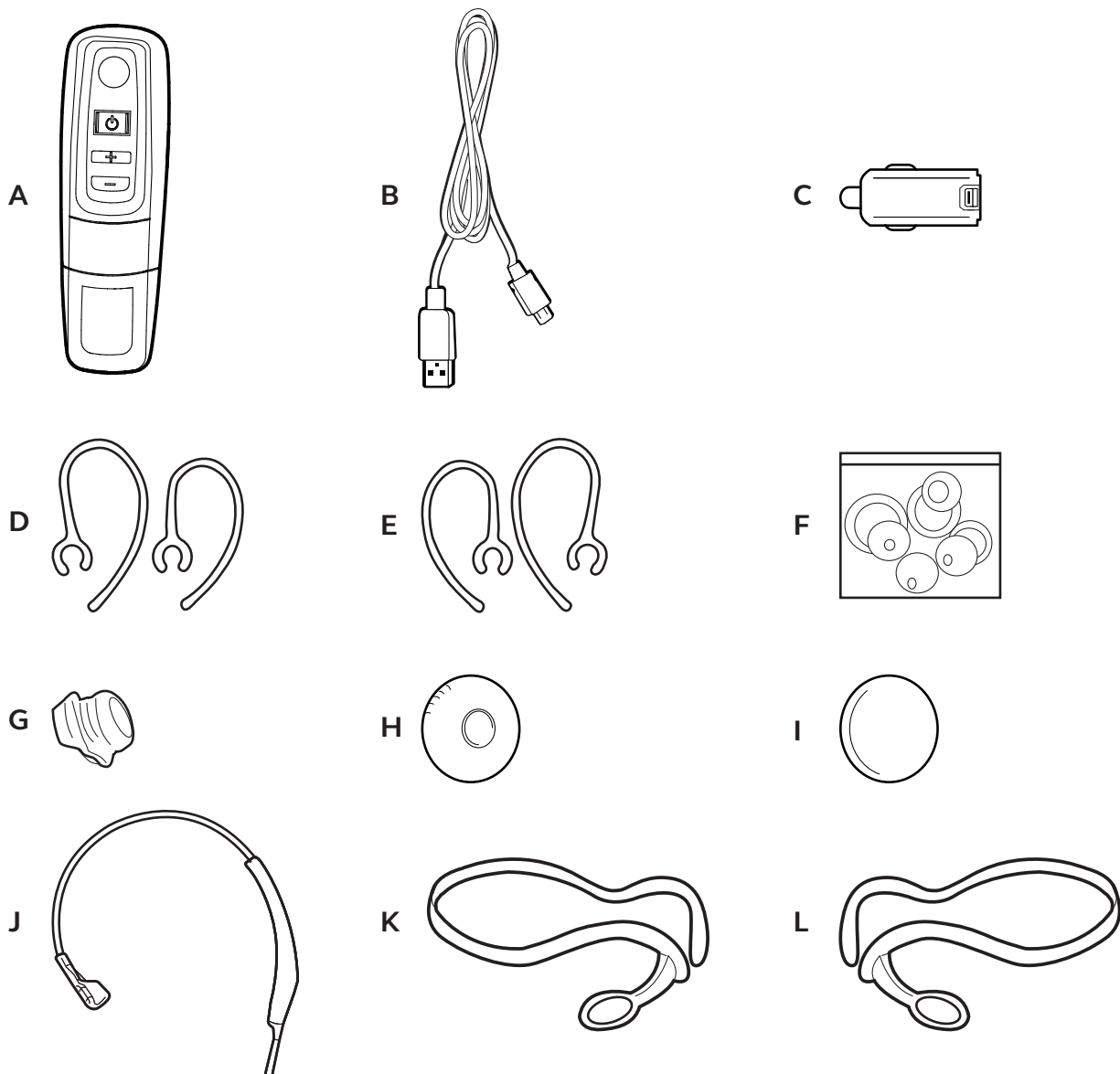
- Lesen und befolgen Sie die geltenden Bestimmungen Ihres Landes zur Verwendung von Telefonen und Headsets beim Führen eines Kraftfahrzeugs.
- Tauchen Sie das Produkt nicht in Wasser.
- Plastiktüten und Kleinteile können beim Verschlucken zu Erstickengefahr führen. Stets von kleinen Kindern und Haustieren fernhalten.
- Verwenden Sie nur die mitgelieferten Netzkabel für dieses Produkt.
- Vermeiden Sie Temperaturen über 60 °C (führt zu Ausfall des Geräts).

*Abbildungen sind nicht maßstabsgetreu.*

# PACKUNGSGEHALT

- A. C300-XT Headset
- B. USB-Ladekabel
- C. Kfz-Ladeadapter
- D. On-The-Ear-Trageform (Links)
- E. On-The-Ear-Trageform (Rechts)
- F. EarGels (verschiedene Größen)
- G. Trageform-Adapter
- H. Kunstleder-Ohrpolster\*
- I. Schaumstoff-Ohrpolster
- J. Trageform mit Überkopfbügel
- K. Trageform mit Nackenbügel (rechts)
- L. Trageform mit Nackenbügel (links)
- M. Kurzanleitung\*
- N. Garantie- und Konformitätserklärung\*

*\*nicht dargestellt*



*Abbildungen sind nicht maßstabsgetreu.*

# BEGRIFFSVERZEICHNIS

**Ein:** Das Headset ist eingeschaltet, aber es besteht keine Verbindung zum Telefon (rote LED blinkt).

**MFT:** Abkürzung für Multifunktionstaste

**Multipoint-Modus:** Der Multipoint-Modus ermöglicht die Verbindung und Umschaltung zwischen zwei Bluetooth-Geräten.

**Gekoppelt (Pairing):** Zwei Bluetooth-Geräte kommunizieren miteinander.

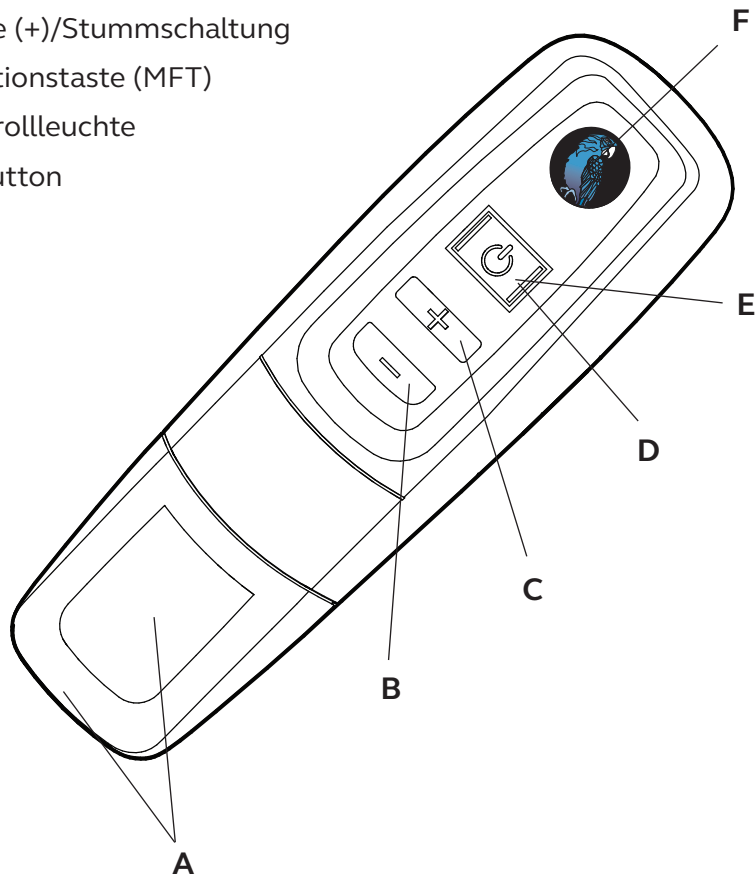
**Standby-Modus:** Das Headset ist eingeschaltet, der Bluetooth-Link ist aktiv, aber der Benutzer telefoniert gerade nicht (blaue LED blinkt).

**Gesprächsmodus:** Das Headset ist mit dem Mobiltelefon in Verwendung und es wird gerade ein Anruf geführt (blaue LED blinkt).

**A2DP:** Das Advanced Audio Distribution Profile ist ein Bluetooth Protokoll für Audio-Streaming (nicht für Telefonate) wie z.B. Musik oder GPS-Navigation.

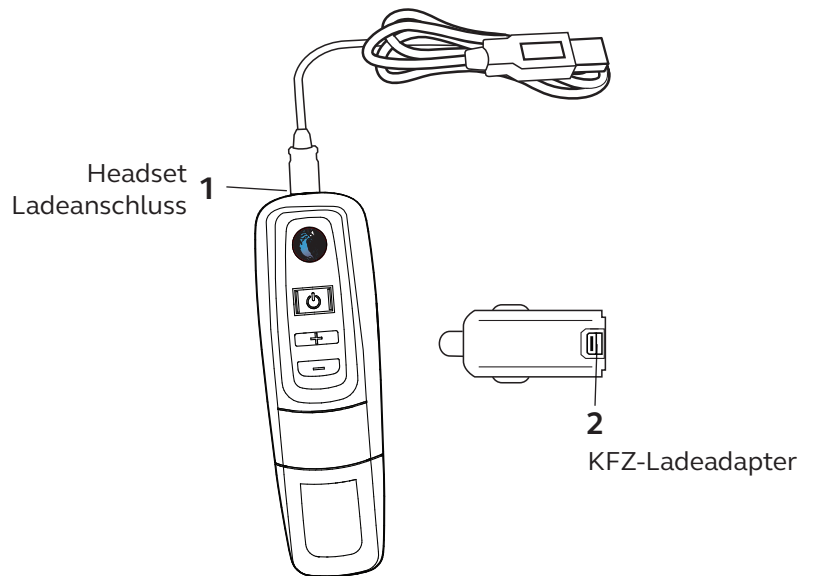
# HEADSET-ÜBERSICHT

- A. Mikrofone
- B. Lautstärke (-)
- C. Lautstärke (+)/Stummschaltung
- D. Multifunktionstaste (MFT)
- E. LED-Kontrollleuchte
- F. Parrott-Button



# HEADSET AUFLADEN

Verbinden Sie das USB-Ladekabel mit dem USB-Ladeanschluss am Headset. Ist das Headset nicht vollständig geladen, leuchtet die LED rot. Sobald die Kontrollleuchte dauerhaft zu blau wechselt, ist das Gerät vollständig aufgeladen. Ein komplett entladener Akku benötigt ca. 2 Stunden für die vollständige Aufladung.



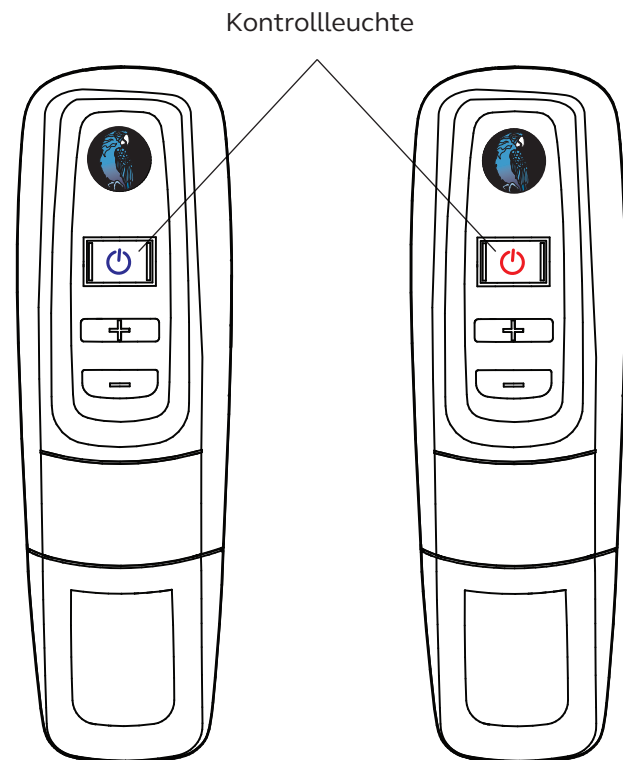
## Ladestandsanzeige

Während des Ladens zeigt die MFT-Kontrollleuchte den Ladezustand Ihres C300-XT wie folgt an:

**Blaue LED:** Vollständig aufgeladen. Über 10 Stunden Gesprächsdauer.

**Rote LED:** Nicht vollständig aufgeladen.

Die höchste Leistungsfähigkeit wird erreicht, wenn Ihr Headset konstant aufgeladen wird, solange es nicht in Verwendung ist.



# AUFLADEN DES HEADSETS<sub>(fortgesetzt)</sub>

## Betrieb während der Verwendung des Ladegeräts/Adapters

Das Headset C300-XT kann mit Akku oder USB-Kabel spannungsversorgt werden.

**HINWEIS:** Schließen Sie das USB-Kabel nicht während eines Gesprächs an einen USB-Port an. Dies führt zu einem Reset des Headsets, während Ihr Gespräch an das Telefon zurückgeleitet wird.

Wird das Headset über Akku betrieben, funktionieren alle Kontrollleuchten und Klänge wie in diesem Handbuch beschrieben.

Wird das Headset über das USB-Kabel spannungsversorgt, funktioniert das Headset -einschließlich der Audiosignale- wie in diesem Benutzerhandbuch beschrieben. Die MFT-LED gibt jedoch dann den Akkuladestand an.

Während das Headset am Ladegerät aufgeladen wird, halten Sie die MFT so lange gedrückt, bis sich das Gerät einschaltet. Das Headset sollte sich automatisch neu verbinden, es sei denn, Ihr Telefon ist für den Verbindungsaufbau auf „Stets nachfragen“ eingestellt.

Ist der Akku vollständig geladen, wechselt die MFT-LED von rot zu blau und verbleibt in diesem Status, solange ein spannungsführendes USB-Kabel mit dem Headset verbunden ist.



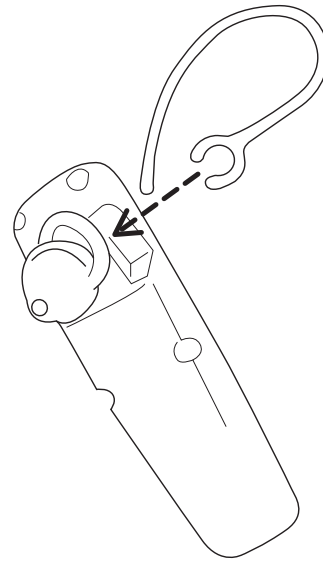
# TRAGEFORM

## Optionen: Finden Sie Ihren Tragestil

Das C300-XT Headset unterstützt die Trageformen mit Überkopfbügel, Nackenbügel oder On-The-Ear.

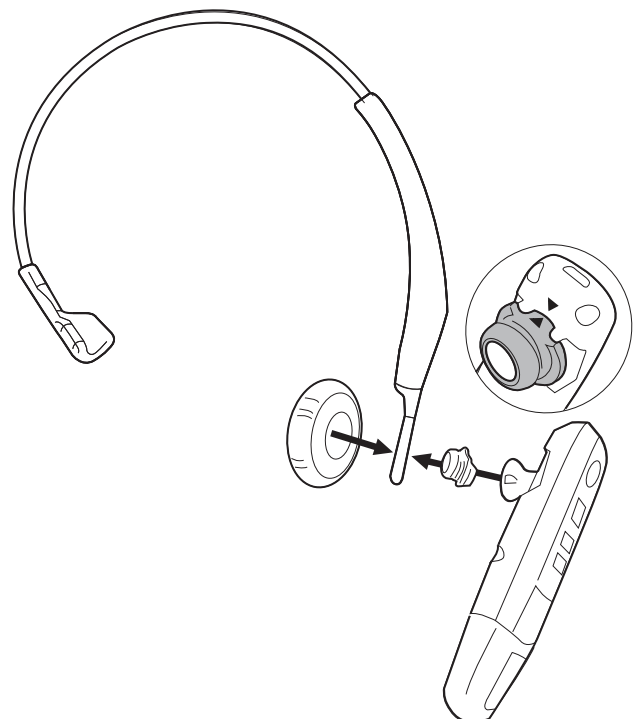
### On-The-Ear-Trageform

1. Bringen Sie das bevorzugte earGel am Headset an (s. Abb.)
2. Bringen Sie den bevorzugten Ohrbügel am Headset an (s. Abb.)



### Überkopfbügel-/Nackenbügel-Trageform

1. Bringen Sie den Trageform-Adapter (wie gezeigt) am Headset an und berücksichtigen Sie dabei die Ausrichtungsmarkierung an Adapter und Headset-Chassis.
2. Bringen Sie die bevorzugte Trageform am Headset an (s. Abb.)
3. Fügen Sie die Kunstleder- oder Schaumstoff-Ohrpolster hinzu.



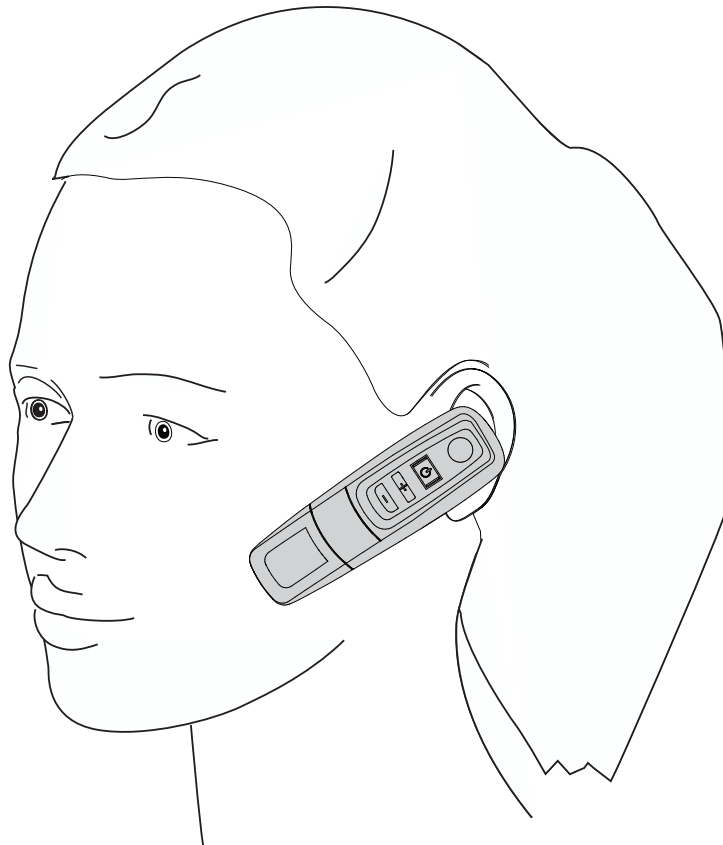
**Hinweis:** Beide Varianten (links und rechts) der Nackenbügel-Trageform sind enthalten. Der Überkopfbügel ist für die rechte und linke Seite umkehrbar.

# TRAGEFORM (Fortsetzung)

## Tragen und Anpassen des C300-XT

Für eine optimale Wirkung der Geräuschunterdrückungstechnologie sollte das Mikrofon in Richtung Ihres Mundes zeigen. Diese Ausrichtung ist wichtig, da schon kleinere Anpassungen die Performance verbessern können.

1. Setzen Sie das Headset auf.
2. Positionieren Sie den Lautsprecher direkt in oder an Ihrem Ohr, je nach gewähltem Tragestil. Der Überkopfbügel lässt sich in das Seitenteil einschieben, um die beste Passform zu finden.
3. Positionieren Sie das Mikrofon so, dass es in Richtung Ihres Mundwinkels zeigt.
4. Der Überkopf- und Nackenbügel kann angepasst werden, indem er vorsichtig nach außen- oder nach innen gebogen wird, um ihn zu lockern bzw. enger zu machen.



# ERSTE SCHRITTE

## Ein/Aus/Standby

**Einschalten des Headsets:** Halten Sie die MFT ca. 2 bis 3 Sekunden gedrückt, bis Sie die Sprachansage „Power on“ hören. Die rote LED blinkt im Abstand von einer Sekunde.

**Ausschalten des Headsets:** Halten Sie die MFT ca. 4 bis 5 Sekunden gedrückt, bis Sie die Sprachansage „Power off“ hören. Eine rote LED blinkt vier Mal kurz auf und das Headset schaltet sich aus.

**Standby-Modus:** Wird das Headset (nach erstmaligem Pairing) eingeschaltet, versucht das Gerät eine Verbindung mit dem vor dem Standby-Modus zuletzt verbundenen Gerät herzustellen.

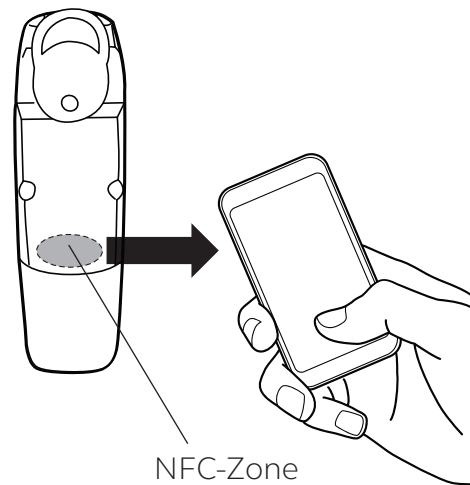
## Pairing mit einem Telefon

Wenn Sie Ihr C300-XT zum ersten Mal einschalten oder die Liste der gekoppelten Geräte gelöscht wurde, geht es automatisch in den Pairing-Modus. Sie können das Headset dann über NFC oder manuell koppeln.

### NFC (One-Touch)-Pairing

1. Vergewissern Sie sich, dass NFC auf Ihrem Mobiltelefon aktiviert ist.
2. Tippen Sie die NFC-Zone Ihres Mobiltelefons vorsichtig an die NFC-Zone des Headsets, bis das Mobiltelefon die Verbindung erkennt.
3. Folgen Sie den Anweisungen auf Ihrem Mobiltelefon, um das Pairing abzuschließen.

**Hinweis:** *NFC und One-Touch-Pairing hängen von Ihrem Mobiltelefon ab. Die Fläche und Empfindlichkeit der NFC-Zone Ihres Mobiltelefons und der Verbindungsvorgang mit dem Headset können je nach Gerät variieren.*



# ERSTE SCHRITTE (fortgesetzt)

## **Manuelles Pairing**

Wurde das C300-XT bereits mit einem anderen Gerät gekoppelt und Sie verwenden kein NFC-Pairing, müssen Sie das Gerät manuell in den Pairing-Modus versetzen.

## **Headset in den Pairing-Modus versetzen**

### **Per Sprachbefehl:**

Aktivieren Sie die Headset-Spracherkennung durch Drücken des Parrott-Buttons oder indem Sie Lautstärke (+) gedrückt halten. Nach der Aufforderung sagen Sie „Pair Mode“. Das Headset geht nun in den Pairing-Modus und ist für eine Kopplung mit anderen Geräten für 120 Sekunden sichtbar.

### **Über die Tasten:**

Drücken Sie die MFT bei ausgeschaltetem Headset bis die LED in kurzen Abständen blau blinkt und Sie die Aufforderung „Power on“ hören. *Halten Sie* die MFT ca. 10 Sekunden lang gedrückt, bis Sie „Pair Mode“ hören. Die LED blinkt im Pairing-Modus in kurzen Abständen blau und rot und bleibt für eine Kopplung mit anderen Geräten 120 Sekunden lang sichtbar.

## **Pairing mit dem Mobiltelefon**

1. Sorgen Sie dafür, dass andere Bluetooth-Geräte ausgeschaltet oder außer Reichweite sind.
2. Versetzen Sie das Headset in den Pairing-Modus.
3. Versetzen Sie Ihr Mobiltelefon in den Bluetooth-Such-/Scan-Modus gemäß den Herstellerangaben.
4. Wählen Sie „BP C300-XT“ für das Pairing. (Passcode „0000“, falls erforderlich.)
5. Akzeptieren Sie den Telefonbuchzugriff, um die Anrufer-ID im Headset zu aktivieren.
6. Besteht eine Verbindung, erhalten Sie die Ansage „Your headset is connected.“

# ERSTE SCHRITTE (fortgesetzt)

## Anruf starten/annehmen

Das Headset muss eingeschaltet und mit Ihrem Telefon verbunden sein.

### Anruf starten

1. Wählen Sie die gewünschte Nummer auf Ihrem Mobiltelefon. Nun hören Sie das Gespräch auf dem Headset.
2. Um das Gespräch zu beenden, drücken Sie einmal die MFT. Der Anruf wird beendet und das Headset geht in den Standby-Modus.

### Anruf annehmen

#### Per Sprachbefehl:

1. Bei einem eingehenden Anruf hören Sie ein Klingelzeichen im Headset oder die Anruferansage. Sagen Sie „Answer“, um den Anruf zu führen.
2. Um das Gespräch zu beenden, drücken Sie einmal die MFT. Der Anruf wird beendet und das Headset geht in den Standby-Modus.

#### Über die Tasten:

1. Bei einem eingehenden Anruf hören Sie entweder ein Klingelzeichen im Headset oder die Anruferansage. Drücken Sie einmal die MFT, um den Anruf anzunehmen.
2. Um das Gespräch zu beenden, drücken Sie einmal die MFT. Der Anruf wird beendet und das Headset geht in den Standby-Modus.

### Anruf abweisen

#### Per Sprachbefehl:

1. Um einen eingehenden Anruf abzuweisen, sagen Sie „Ignore“. Sie hören zwei Töne in absteigender Tonfolge und der Anruf wird an Ihre Voicemail weitergeleitet (falls vorhanden).

#### Über die Tasten:

1. Um einen eingehenden Anruf abzuweisen, halten Sie die MFT zwei Sekunden lang gedrückt. Sie hören zwei Töne in absteigender Tonfolge und der Anruf wird an Ihre Voicemail weitergeleitet (falls vorhanden).

# SPRACHBEFEHLE

Das C300-XT erkennt Sprachbefehle in englischer Sprache und ermöglicht es Ihnen, eingehende Anrufe anzunehmen, ohne das Headset berühren zu müssen. Um einen eingehenden Anruf automatisch anzunehmen bzw. abzuweisen, sagen Sie „Answer“ oder „Ignore“:

Um die Sprachbefehle zu aktivieren, drücken Sie den Parrott Button (wenn nicht anderweitig konfiguriert) oder halten Sie Lautstärke (+) gedrückt, solange Sie nicht telefonieren. Um eine Liste der verfügbaren Befehle zu erhalten, fragen Sie „What can I say?“

## Verfügbare Sprachbefehle:

**Answer** – Der eingehende Anruf wird angenommen

**Ignore** – Weist den eingehenden Anruf ab und sendet ihn an die Voicemail (falls vorhanden)

**What can I say?** – Liefert Ihnen eine Auflistung aller Sprachbefehle.

**Pair-Mode** – Versetzt das Headset in den Pairing-Modus

**Am I connected?** – Überprüft, ob das Headset mit einem Gerät verbunden ist.

**Check Battery** – Überprüft den Akkuladestand im Headset und dem verbundenen Gerät (falls zutreffend)

**Redial** – Führt eine Wahlwiederholung der zuletzt gewählten Nummer durch

**Callback** – Wählt die Nummer des zuletzt eingegangenen Anrufs (falls bekannt)

**Cancel** – Beendet Sprachbefehle

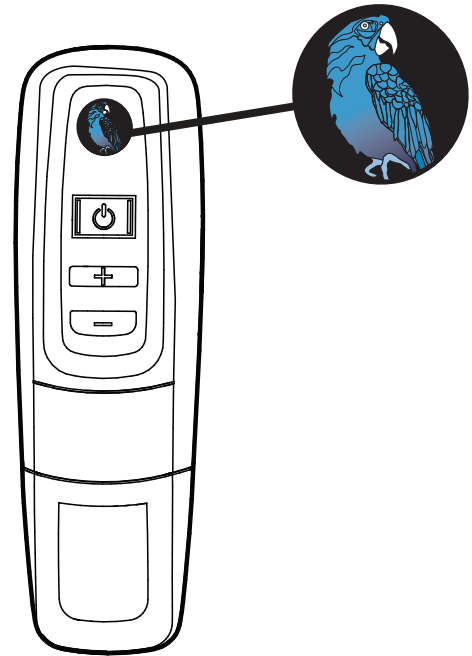
# PARROTT BUTTON

Wie ab Werk vorgesehen, bietet die Parrott-Taste eine einfache Möglichkeit, um das Headset bei einem Anruf stumm zu schalten und aktiviert Sprachbefehle, wenn aktuell kein Gespräch geführt wird. Sie können die Taste jedoch auch für andere Funktionen konfigurieren (wie z. B. eine Kurzwahltaste für eine bestimmte Telefonnummer) oder um eine bestimmte Anwendung auf dem Telefon zu starten.

Wird die Parrott Taste für eine andere Funktion neu konfiguriert, können Sprachbefehle immer noch aktiviert werden, indem Sie die Taste Lautstärke (+) gedrückt halten.

Zur Änderung der Parrott-Button-Funktionen ist der Download einer App für Ihr Smartphone (Android oder iOS) oder für den PC erforderlich.

Für Aktualisierungen und weitere Infos gehen Sie bitte zu [www.blueparrott.com/software](http://www.blueparrott.com/software)



# ERWEITERTE FEATURES UND FUNKTIONEN

## Pairing mit mehreren Geräten und Multipoint-Modus

Das C300-XT besitzt einen Pairing-Speicher für bis zu acht (8) Geräte. Darüber hinaus ist auch ein Multipoint-Modus möglich, d. h. es können zwei Bluetooth-Geräte gleichzeitig verbunden sein. Um den Multipoint-Modus zu aktivieren, sind keine besonderen Maßnahmen erforderlich.

### Verwendung des C300-XT im Multipoint-Modus

1. Stellen Sie sicher, dass das Headset mit Ihren beiden Geräten gekoppelt ist.
2. Sind beide Geräte in Reichweite und Bluetooth aktiv, schalten Sie das Headset ein.
3. Während beide Bluetooth-Geräte eine Verbindung zum Headset aufbauen, erhalten Sie die Ansage: „Your headset is connected.“

Das C300-XT überwacht beide Telefone und ermöglicht es Ihnen, einen Anruf für das eine wie das andere Gerät über das Headset anzunehmen.

Geht ein Anruf während eines Gesprächs auf dem anderen Telefon ein, erhalten Sie eine Benachrichtigung im Headset.

### Aktivierung und Deaktivierung des Multipoint-Modus

Der Multipoint-Modus kann wie folgt deaktiviert werden:

1. Durch „Pairing löschen“ (Android) oder „Vergessen“ (iOS) des C300-XT aus der Bluetooth-Liste Ihres Telefons.
2. Schalten Sie das Headset ein.
3. Halten Sie den Parrott-Button, die MFT und Lautstärke (+) gleichzeitig circa 6 bis 7 Sek. lang gedrückt. Die MFT-LED blinkt zweimal blau auf und das Headset geht in den Pairing-Modus.
4. Koppeln Sie das C300-XT erneut mit Ihrem Gerät.
5. Der Multipoint-Modus ist nun deaktiviert und das Headset kann nur mit einem Gerät verwendet werden.

Falls Sie den Multipoint-Modus erneut aktivieren wollen, wiederholen Sie den obigen Vorgang.

## Proximity Pairing

Proximity Pairing ist eine alternative Pairing-Methode, bei der das Headset (anstelle Ihres Telefons) den Pairing-Vorgang einleitet.

1. Stellen Sie sicher, dass das Headset eingeschaltet und nicht mit einem anderen Gerät verbunden ist.
2. Richten Sie Ihr Telefon so ein, dass es „erkennbar“ bzw. für andere Geräte sichtbar ist.
3. Drücken Sie gleichzeitig die MFT und Lautstärke (-), solange das Headset noch nicht im Pairing-Modus ist.
4. Nun sollten Sie die Sprachaufforderung „Pair Mode“ im Headset hören.
5. Die Headset-LEDs sollten dabei abwechselnd rot und blau blinken.
6. Das Headset leitet den Pairing-Vorgang ein und die eingehende Pairing-Anforderung muss auf dem Telefon angenommen werden. **HINWEIS:** Gegebenenfalls muss dazu die PIN-Nummer „0000“ (vier Nullen) eingegeben werden.



# ERWEITERTE FEATURES UND FUNKTIONEN (fortgesetzt)

## Weitere Features und Funktionen

### Wahlwiederholung der zuletzt gewählten Nummer

#### Per Sprachbefehl:

Sie können Sprachbefehle sowohl für die zuletzt gewählte Nummer als auch für den letzten, eingehenden Anruf verwenden.

- Um die zuletzt gewählte Nummer eines ausgehenden Anrufs zu wiederholen, aktivieren Sie den Sprachbefehl und sagen Sie „Redial“.
- Um den letzten Anrufer eines eingehenden Anrufs zurückzurufen, aktivieren Sie den Sprachbefehl und sagen Sie „Callback“.

#### Über die Tasten:

Um die zuletzt gewählte Nummer eines vom Mobiltelefon ausgehenden Anrufs zu wiederholen, halten Sie Lautstärke (-) ca. 1 Sekunde lang gedrückt. Sie hören daraufhin einen Signalton und das Telefon wählt die letzte Nummer.

### Anklopfen/Anruf abweisen

Geht ein zweiter Anruf ein, während Sie gerade ein Gespräch führen, hören Sie einen leisen Benachrichtigungston im Headset. Falls von Ihrem Telefon unterstützt, können Sie entweder den eingehenden Anruf annehmen und den aktiven Anruf beenden oder den eingehenden Anruf annehmen und den aktiven Anruf halten oder den eingehenden Anruf abweisen und das aktive Gespräch fortsetzen.

- Um den eingehenden Anruf anzunehmen und den aktiven Anruf zu beenden, drücken Sie die MFT einmal, um zu beenden und drücken Sie nochmals, um den Anruf anzunehmen.
- Um den eingehenden Anruf anzunehmen und den aktiven Anruf zu halten, drücken Sie die MFT kurz zweimal hintereinander.

Um einen eingehenden Anruf abzuweisen, halten Sie die MFT 1 bis 2 Sekunden lang gedrückt.

### Anruf abweisen

#### Per Sprachbefehl:

Um einen eingehenden Anruf per Sprachbefehl abzuweisen, wenn Sie gerade nicht telefonieren, sagen Sie „Ignore“.

#### Über die Tasten:

Um einen eingehenden Anruf manuell abzuweisen, halten Sie die MFT 1 bis 2 Sekunden lang gedrückt.

### Smartphone-Voice Control (z. B. Siri, Google Assistant)

Drücken Sie die MFT einmal, während sich das Headset im Standby-Modus befindet, um die Sprachbefehlsfunktion auf Ihrem Telefon einzuleiten. Ob dies unterstützt wird, ist telefonabhängig. Weitere Informationen dazu finden Sie im Benutzerhandbuch Ihres Telefons.

# ERWEITERTE FEATURES UND FUNKTIONEN (fortgesetzt)

## **Stummschaltung**

Werkseitig dient der Parrott-Button als Stummschalttaste bei Anrufen (es sei denn, er wurde für eine andere Funktion konfiguriert). Die Taste Lautstärke (+) steuert ebenfalls die Stummschaltfunktion.

- Sofern nicht anders konfiguriert, führt ein kurzes Drücken des Parrott-Button während eines Gesprächs dazu, dass das Headset stummgeschaltet wird. Durch erneutes Drücken dieser Taste wird der Ton wieder aktiviert. Stummschalten/Stummschaltung aufheben wird durch einen Signalton angezeigt.
- Um die Taste Lautstärke (+) für die Stummschaltung des Headsets während eines Telefongesprächs zu verwenden, halten Sie Lautstärke (+) 1 bis 2 Sek. lang gedrückt. Die Stummschaltung wird aufgehoben, wenn Sie die Taste erneut 1 bis 2 Sekunden lang gedrückt halten.
- Während der Stummschaltung ertönt ein Erinnerungston in einem Intervall von 10 Sekunden.

## **Anrufweiterleitung**

- Um Gespräche vom Headset während eines Telefongesprächs an das Mobiltelefon weiterzuleiten, halten Sie Lautstärke (-) 1 bis 2 Sekunden lang gedrückt. Der Anruf wird automatisch an das Telefon weitergeleitet. Wiederholen Sie den Vorgang, um die Weiterleitung rückgängig zu machen. Für die Dauer der Weiterleitung des Audiosignals zum Telefon schaltet sich die LED am Headset aus.

## **Headset-Kontrollleuchte ein-/ausschalten**

Ein kurzes, gleichzeitiges Drücken der Tasten Lautstärke (+) und Lautstärke (-) schaltet die Headset-Kontrollleuchte aus. Wiederholen Sie den Vorgang, um die Kontrollleuchte wieder einzuschalten. Wenn Sie das Headset einschalten, haben die Kontrollleuchten den gleichen Status als vor dem letzten Ausschalten.

## **Liste der gekoppelten Geräte zurücksetzen**

Dies löscht bzw. setzt die interne Liste der gekoppelten Geräte des Headsets zurück. Das Headset muss eingeschaltet sein, um diese Funktion auszuführen.

1. Schalten Sie das Headset ein. Dabei ist es ohne Bedeutung, ob eine Geräteverbindung besteht.
2. Halten Sie das Headset nahe an Ihr Ohr und die Tasten Lautstärke (+) mit Lautstärke (-) gleichzeitig für ca. 6 bis 10 Sekunden gedrückt, bis zwei tiefe Töne zu hören sind.
3. Schalten Sie das Headset aus. Der Pairing-Speicher ist nun gelöscht und das Headset muss vor der weiteren Verwendung mit einem Gerät Ihrer Wahl gekoppelt werden.

## **Parrott-Button auf Werkseinstellungen zurücksetzen**

Dies löscht bzw. setzt die interne Liste der gekoppelten Geräte des Headsets zurück und stellt die Werkseinstellungen (Sprachbefehle und Stummschaltung) der Parrott-Button wieder her. Das Headset muss eingeschaltet sein, um diese Funktion auszuführen.

1. Schalten Sie das Headset ein. Dabei ist es ohne Bedeutung, ob eine Geräteverbindung besteht.
2. Halten Sie den Parrott-Button zusammen mit Lautstärke (-) gleichzeitig für ca. 6 bis 10 Sekunden gedrückt, bis die MFT zweimal kurz violett aufleuchtet.
3. Die Parrott-Taste ist nun zurückgesetzt und der Pairing-Speicher gelöscht. Das Headset wechselt nun wieder in den Pairing-Modus. Wenn Sie noch kein Gerät koppeln möchten, schalten Sie das Headset aus.

# LISTE DER FUNKTIONEN UND ANZEIGEN

Funktion	Taste/Drückdauer	LED-Anzeige	Audiosignal	Sprachsignal (in Englisch)
<b>Einschalten</b>	MFT (2 bis 3 Sek.)	3-faches blaues Blinken	Kurzer Ton	„Power on“ (Einschalten)
<b>Ausschalten</b>	MFT (3 bis 4 Sek.)	4-faches rotes Aufblinken	KEIN	„Power off“ (Ausschalten)
<b>Pairing-Modus aktivieren</b>	MFT (5 bis 15 Sek.)	Rot und blau im Wechsel	KEIN	„Pair mode“ (Pairing-Modus)
<b>Lautstärke (+)</b>	Lautstärke (+) (kurz drücken)	KEIN	Einzelner Ton	KEIN
<b>Lautstärke (-)</b>	Lautstärke (-) (kurz drücken)	KEIN	Einzelner Ton	KEIN
<b>Stummschaltung (Ein/Aus)</b>	Parrott-Button (kurz drücken) oder Lautstärke (+) (2 Sek.)	KEIN	Einzelner Ton, Erinnerungston alle 10 Sek.	KEIN
<b>Anruf annehmen</b>	MFT (kurz drücken) oder „Answer“ sagen	Blaues Blinken, einmal pro Sek.	Zwei ansteigende Töne	KEIN
<b>Anruf beenden</b>	MFT (kurz drücken)	Blaues Blinken, alle 4 Sek.	Zwei absteigende Töne	KEIN
<b>Anruf abweisen</b>	MFT (1 bis 2 Sek.) oder „Ignore“ sagen	KEIN	Zwei absteigende Töne	KEIN
<b>Anrufweiterleitung</b>	Lautstärke (-) (1 bis 2 Sek.)	KEIN	Langer, tiefer Ton	KEIN
<b>Sprachbefehle aktivieren (im Standby-Modus)</b>	Parrott-Button (kurz drücken) oder Lautstärke (+) (2 Sek.)	KEIN	Kurzer Ton	„Please say a command“ (Geben Sie bitte einen Befehl)
<b>Akkuladestand niedrig</b>	N/A	Rotes Aufblinken	KEIN	„Battery very low“ (Akkustand sehr niedrig)



BlueParrott | 900 Chelmsford Street, Tower II, 8th Floor | Lowell, MA 01851

**[blueparrott.com/support](https://blueparrott.com/support)**