

Jabra

Jabra BIZ 2400 USB



BENUTZERHANDBUCH

www.jabra.com

Dieses Benutzerhandbuch wird veröffentlicht durch GN Netcom A/S.

Die Angaben in diesem Benutzerhandbuch dienen nur der Information, können sich jederzeit ohne Vorankündigung ändern und sind nicht als Verbindlichkeit von GN Netcom A/S zu verstehen. GN Netcom A/S übernimmt keine Verantwortung oder Haftung für eventuelle Fehler oder Ungenauigkeiten in diesem Benutzerhandbuch.

Inhalt und Gestaltung: GN Netcom A/S, Lautrupbjerg 7, 2750 Ballerup, Dänemark, www.jabra.com.

VIELEN DANK

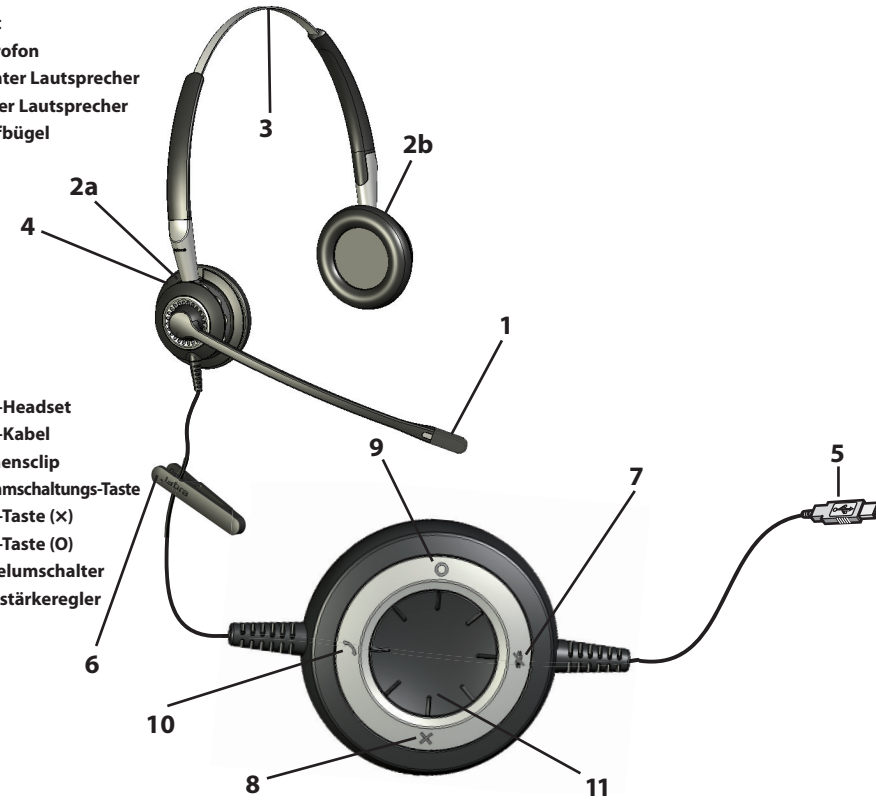
Vielen Dank, dass Sie sich für das Jabra BIZ™ 2400 USB Headset entschieden haben. Wir hoffen, dass Sie viel Freude daran haben werden! Dieses Handbuch unterstützt Sie bei den ersten Schritten und hilft Ihnen dabei, Ihr Headset optimal zu nutzen.

IHR JABRA BIZ 2400 USB HEADSET

Headset

- 1 Mikrofon
- 2a Rechter Lautsprecher
- 2b Linker Lautsprecher
- 3 Kopfbügel

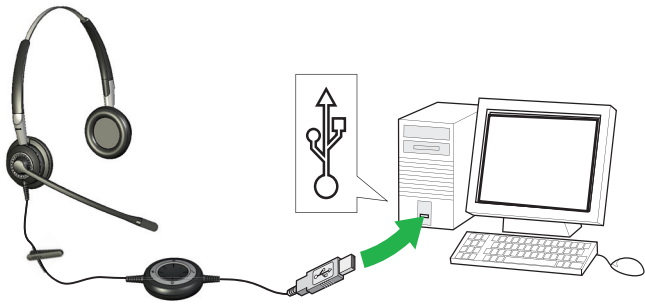
- 4 USB-Headset
- 5 USB-Kabel
- 6 Namensclip
- 7 Stummschaltungs-Taste
- 8 Soft-Taste (x)
- 9 Soft-Taste (O)
- 10 Gabelumschalter
- 11 Lautstärkereger



HEADSET AM PC ANSCHLIESSEN

Stecken Sie das Headsetkabel in einen freien USB-Anschluss Ihres Computers. Im angeschlossenen Zustand sind die aktiven Tasten für Stummschaltung und Gabelumschalter beleuchtet.

Beim erstmaligen Anschließen zeigt am PC eine kleine Nachricht in der Taskleiste an, dass ein neues Gerät gefunden wurde. Sie können das Headset nun verwenden.



HEADSET ANLEGEN

1. Länge des Kopfbügels einstellen

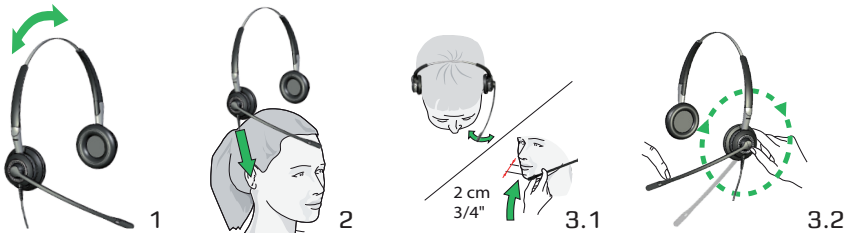
Der Kopfbügel kann auf eine bestimmte Länge eingestellt werden. Drücken oder ziehen Sie dazu am oberen Teil des Kopfbügels, bis das Headset angenehm sitzt.

2. Kopfbügel anlegen

Legen Sie den Kopfbügel so an, dass der Bügel auf Ihrem Kopf sitzt und die Lautsprecher an Ihren Ohren liegen, wie bei einem normalen Kopfhörer.

3. Mikrofon positionieren

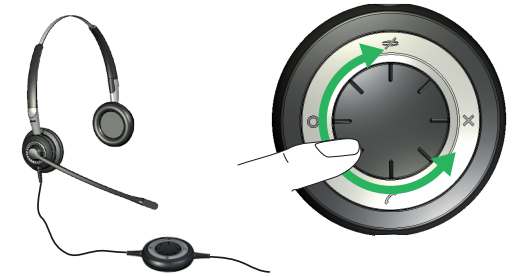
Justieren Sie das Mikrofon durch Drehen am Headset und Beugen des Mikrofonarms, sodass es weniger als 2 cm von der Vorderseite Ihres Mundes entfernt sitzt. (Der Mikrofonarm kann über 360° gedreht werden.)



LAUTSTÄRKE DES HEADSETS EINSTELLEN

Verwenden Sie das Rad in der Mitte des USB-Controllers, um die Lautstärke einzustellen. Drehen Sie das Rad im Uhrzeigersinn, um die Lautstärke zu erhöhen. Drehen Sie das Rad entgegen dem Uhrzeigersinn, um die Lautstärke zu reduzieren. Beim Einstellen der Lautstärke hören Sie im Headset ein sanftes Klicken.

Das Erreichen der maximalen Lautstärke signalisiert das Headset mit zwei Warntönen. Wir empfehlen, das Headset nicht bei voller Lautstärke zu betreiben.

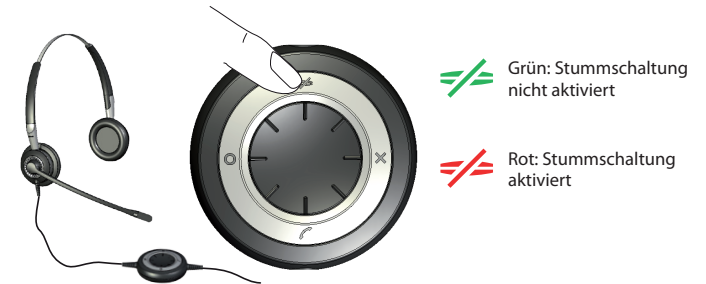


HEADSET STUMMSCHALTEN

Das Mikrofon des Headsets kann stummgeschaltet werden, sodass keine Geräusche und Stimmen vom Headset an den PC übertragen werden.

Tippen Sie auf die Stummschalt-Taste, um das Mikrofon stummzuschalten. Hierbei wechselt die Anzeige von einem stetigen Grün zu einem pulsierenden Rot. Dies pulsierende Rot bleibt während der Stummschaltung bestehen.

Um die Stummschaltung wieder aufzuheben, tippen Sie nochmals auf die Stummschalt-Taste. Das pulsierende Rot der Anzeige wechselt damit zurück zu stetigem Grün.

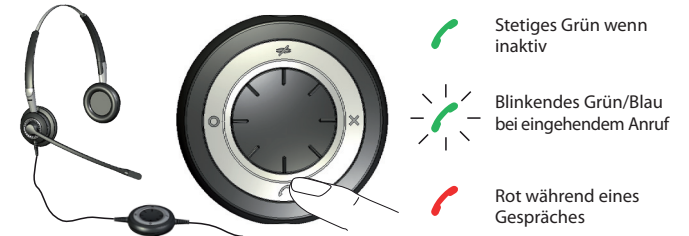


EINEN ANRUF MIT IHREM PC SOFTPHONE ANNEHMEN

Ein über ein Softphone eingehender Anruf wird mit einem Klingelton im Headset signalisiert. Wenn Sie ein von Jabra unterstütztes Softphone* verwenden, können Sie den Anruf durch Tippen auf die Gabelumschalt-Taste des USB-Controllers annehmen und durch nochmaliges Tippen der Taste beenden. Für die Softphone-Steuerung muss die Jabra PC Suite installiert werden (wie später in diesem Handbuch beschrieben)**. Für andere Softphones verwenden Sie die systemspezifische Benutzeroberfläche Ihres Computers, um Gespräche anzunehmen und zu beenden.

Bei einem unterstützten Softphone funktionieren die Anzeigen des USB-Controllers wie rechts gezeigt.

Sie haben auch die Option, eingehende Anrufe durch Drücken und Halten der zugewiesenen Soft-Taste abzuweisen. Ein eingehender Anruf wird damit abgewiesen.



*) siehe www.jabra.com für eine aktuelle Liste unterstützter Softphones Unterstützung für Microsoft® Lync™ 2010 setzt die Lync 2010-Version des Jabra BIZ 2400 USB Headsets voraus.

**) bei Einsatz von Lync 2010 brauchen Sie die Jabra PC Suite nicht zu installieren.

OPTIONALE FUNKTIONEN AKTIVIEREN

SOFT-TASTEN (FREI BELEGBAR) VERWENDEN

Der USB-Controller besitzt zwei mit X und O markierte Soft-Tasten. Sie können diese beide Tasten mit beliebigen Funktionen für das Headset belegen. Beispielsweise können Sie eine der Soft-Tasten für die Steuerung der Bluetooth-Verbindung zu einem Mobiltelefon konfigurieren.



Weitere Informationen zur Verwendung der Jabra PC Suite finden Sie untenstehend.

JABRA PC SUITE INSTALLIEREN UND VERWENDEN

Die Jabra PC Suite ist eine Programmsammlung zur Unterstützung und Erweiterung der Funktionen Ihres Headsets. Sie ist auf www.jabra.com frei zum Download verfügbar.

Die Jabra PC Suite bietet Ihnen folgende Möglichkeiten:

- Steuerung verschiedener Softphone-Programme über Ihr Headset mittels dedizierter Softphone-Treiber.
- Zuweisung von Funktionen an die programmierbaren Tasten X und O des USB-Controllers.
- Einstellung der Gehörschutzstufe des Headsets.
- Aktualisierung der Headset-Firmware.

JABRA PC SUITE INSTALLIEREN

So installieren Sie die Jabra PC Suite:

1. Sollten Sie Ihr Softphone noch nicht installiert haben, empfehlen wir Ihnen dieses zu tun, bevor Sie die Jabra PC Suite installieren. So stellen Sie sicher, dass Ihrem Softphone-Programm die Jabra-Unterstützung korrekt hinzugefügt wird. Falls Sie Ihrem Computer nach Installation der Jabra PC Suite ein neues Softphone-Programm hinzufügen, empfehlen wir die Jabra-Software neu zu installieren. Dies ist schnell und einfach durchzuführen.
2. Laden Sie das Installationsprogramm der Jabra PC Suite von www.jabra.com herunter.
3. Starten Sie das heruntergeladene Programm `setup.exe`. Dieses installiert die Jabra PC Suite auf Ihrem Computer.
4. Folgen Sie den Anweisungen auf dem Bildschirm Ihres Computers. Die Installation ist äußerst einfach und sollte nur wenige Minuten dauern. Bitte beachten Sie Folgendes bei der Arbeit mit dem Installationsassistenten:
 - Die Jabra PC Suite benötigt die Laufzeitumgebung Microsoft .NET 3.5. Sollte diese Komponente noch nicht auf Ihrem PC installiert sein, wird sie vom Installationsprogramm automatisch heruntergeladen, um auch hierfür die Einrichtung durchzuführen (Internetverbindung erforderlich).
 - Der Assistent fragt Sie, welche Komponenten der Jabra PC Suite Sie installieren möchten. Sie sollten üblicherweise alle Komponenten installieren.
 - Falls Sie Microsoft Windows Vista verwenden, kann eine Nachricht der „Benutzerkontensteuerung“ erscheinen: Stimmen Sie in diesem Fall der Installation durch Klicken auf „Fortsetzen“ zu.
 - Sollten Sie einen PC mit 64-Bit-Architektur verwenden, kann die Headset-Firmware nicht aktualisiert werden. Bitte verwenden Sie hierfür einen herkömmlichen PC mit 32-Bit-Architektur.
 - Der Assistent fragt Sie, ob der Jabra Device Service beim Windows-Start automatisch gestartet werden soll, siehe die untenstehenden Programmbeschreibungen. Wollen Sie Ihr Headset häufig mit einem Softphone einsetzen, empfehlen wir, den Device Service zu aktivieren.
 - Möglicherweise liefert Windows Ihnen an einem bestimmten Punkt folgende Warnung: „Die zu installierende Software hat den Windows-Logo-Test nicht bestanden.“ Dies ist zu erwarten und bedeutet kein Problem. Sie können gefahrlos auf die Schaltfläche „Fortsetzen“ klicken.

PROGRAMME DER JABRA PC SUITE

Nach Installation der Software finden Sie den Ordner **Alle Programme > Jabra > Jabra PC Suite** im **Start-Menü** von Windows. Hier können Sie folgende Programme starten:

- **Jabra Control Center**
Dieses Programm erlaubt Ihnen die Konfiguration Ihres Headsets über Ihren PC.
- **Jabra Device Firmware Updater**
Dieses Programm erlaubt Ihnen die Aktualisierung der Headset-Firmware.
- **Jabra Devices Service**
Dieses Programm läuft im Hintergrund und überwacht Ihre USB-Anschlüsse, ob Jabra-Geräte vorhanden sind. Es stellt sicher, dass Windows diese Geräte erkennt und entsprechend das Jabra Control Center und die Softphone-Treiber aktiviert werden.

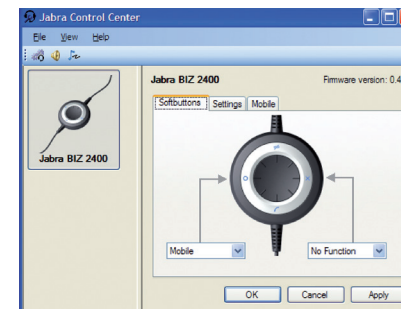
Zusätzlich zu den oben genannten Programmen liefert die PC Suite auch Treiber für verschiedene Arten von Softphones inklusive Skype und Cisco IP Communicator. Auch Unterstützung für Lync 2010 ist verfügbar, wenn Sie die Headset-Version von Lync 2010 verwenden.

Wenn Sie ein vom Headset unterstütztes Softphone verwenden, können Sie dieses mit den Tasten des USB-Controllers steuern. Andere Softphones können Sie für Gespräche mittels der systemspezifischen Benutzeroberfläche Ihres Computers verwenden.

Hinweis: Jabra beobachtet den Markt für Softphones kontinuierlich, um zu beurteilen, welche neuen Programme mit einem dedizierten Treiber unterstützt werden sollten. Zum aktuellen Stand der Treiberentwicklung für Softphones konsultieren Sie bitte den Vertrieb von Jabra oder besuchen Sie www.jabra.com.

JABRA CONTROL CENTER NUTZEN MIT DEM JABRA BIZ 2400 HEADSET

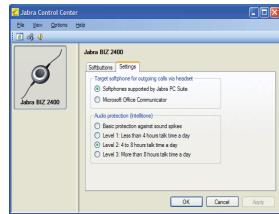
Das Jabra Control Center als Teil der Jabra Control Suite erlaubt Ihnen die Konfiguration Ihres Headsets. Um das Programm zu starten, öffnen Sie das **Start-Menü** von Windows und wählen Sie **Alle Programme > Jabra > Jabra PC Suite > Jabra Control Center**



Ist das Headset an Ihren Computer angeschlossen, werden diejenigen Einstellungen angezeigt, die für dieses Headset relevant sind. Diese Einstellungen sind in drei Registerkarten aufgeteilt: **Softbuttons [Soft-Tasten]**, **Settings [Einstellungen]** und **Mobile [Mobiltelefon]** (nur, falls aktiviert). Jede dieser Registerkarten wird untenstehend beschrieben.

Registerkarte „Settings“ [Einstellungen]

Die Optionen der Registerkarte **Settings [Einstellungen]** erlauben Ihnen die Einstellung des Gehörschutzes (Intellitone).



Verwenden Sie die Einstellungen im Abschnitt **Audio protection (Intellitone) [Gehörschutz]** der Registerkarte **Settings [Einstellungen]**, um die Gehörschutzstufe Ihres Headsets festzulegen.

Die Gehörbelastung durch akustische Signale ist abhängig von deren Lautstärke und Dauer. Deshalb sollte die maximale Lautstärke umso geringer gewählt werden, je länger das Headset getragen wird. Es werden 4 Schutzstufen für Headsets angeboten. Diese Funktionen des Headsets schützen Ihr Gehör durch die Verhinderung akustischer Schocks und die Begrenzung des maximalen Lärmpegels während Ihres Arbeitstages. Dieses Verfahren wird als **Intellitone™** bezeichnet. Es ist ausschließlich von Jabra erhältlich. Alle Schutzstufen (einschließlich „none“ [keine]) verwenden zusätzlich **Peakstop™** als Schutzsystem gegen plötzliche, laute Geräuschspitzen.

Alle 3 Intellitone-Stufen (oberhalb der Stufe „none“ [keine]) halten die geltenden weltweiten Schutzstufen ein oder übertreffen diese. Sie entsprechen den NIOSH-Standards und den europäischen Gesundheits- und Sicherheitsbestimmungen mit einem Lärmgrenzwert von 85 dB(A).

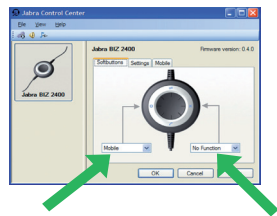
Im Abschnitt „Audio protection (Intellitone) [Gehörschutz]“ sollten Sie das Optionsfeld für diejenige Intellitone-Stufe wählen, die der täglichen Stundenzahl Ihrer Nutzungsdauer des Headsets entspricht.

Falls Sie ein Lync 2010-Softphone verwenden, schalten Sie in der Registerkarte **Settings [Einstellungen]** auf Lync 2010 als primäres Softphone-Ziel für Ihre Anrufe um.

Wichtig: Überprüfen Sie Ihre lokalen gesetzlichen Vorschriften und sonstige Bestimmungen hinsichtlich der vorgeschriebenen Schutzstufe für Ihr Gebiet.

Registerkarte „Softbuttons“ [Soft-Tasten]

Mit diesen Konfigurationseinstellungen legen Sie Funktionen auf die Soft-Tasten des USB-Controllers (diese sind mit X und O bezeichnet).



Wählen Sie hierzu aus den Dropdownlisten der verfügbaren Funktionen jeweils eine gewünschte Funktion für jede der zwei Soft-Tasten. Nach Abschluss der Konfiguration können Sie diese Funktionen dann durch Drücken der entsprechenden Taste des USB-Controllers auslösen.

Oft werden diese Tasten beispielsweise verwendet, um die Bluetooth-Verbindung zu einem Mobiltelefon zu steuern. *Näheres hierzu finden Sie untenstehend im Kapitel „Pairing des Headsets mit Ihrem Mobiltelefon“.

Für eine Stereowiedergabe von Musik muss Ihr Telefon A2DP unterstützen.

Headset-Firmware aktualisieren

Firmware-Aktualisierungen können die Leistung Ihres Headsets verbessern und/oder neue Funktionen hinzufügen. Besuchen Sie die Jabra-Website, um zu ermitteln, ob Firmware-Updates für Ihre Jabra-Produkte verfügbar sind. Sie können Updates von dort herunterladen, sobald diese verfügbar sind.

WARNUNG: Trennen Sie das Headset während einer Firmware-Aktualisierung nicht von Ihrem PC und stellen Sie sicher, dass der Computer während der Aktualisierung nicht herunterfährt oder in den Standby-Modus geht. (Sollte unabsichtlich eine Verbindungsunterbrechung erfolgen, versuchen Sie es bitte erneut ab Schritt 1). Vergewissern Sie sich, dass das Headset direkt mit einem USB-Port des Computers verbunden ist.

So wenden Sie ein Firmware-Update an:

1. Falls Sie es noch nicht getan haben, verbinden Sie das Headset mit Ihrem Computer.
2. Falls Sie es noch nicht getan haben, laden Sie das Firmware-Update von der Jabra-Website herunter, und speichern Sie es auf Ihrer Festplatte oder in Ihrem Netzwerk an einem für Ihren Computer zugänglichen Ort.
3. Starten Sie auf Ihrem PC über das **Start**-Menü das Programm zur Firmware-Aktualisierung (Update) der Jabra PC Suite.
4. Folgen Sie den Anweisungen auf dem Bildschirm, um Ihr Jabra Headset zu identifizieren, die Firmware-Aktualisierungsdatei auszuwählen und anzuwenden. Weitere Informationen finden Sie in der Online-Hilfe der Jabra PC Suite.

HEADSET MIT EINEM MOBILTELEFON VERWENDEN

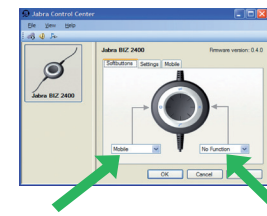
Der USB-Controller des Headsets besitzt einen Bluetooth-Schaltkreis, der Ihnen eine Reichweite von bis zu 10 m zwischen dem Headset und einem Mobiltelefon ermöglicht. Mittels Bluetooth kann sich das Headset direkt und drahtlos mit einem Mobiltelefon oder einer anderen Bluetooth-Audioquelle verbinden. Sind Sie mit einem Mobiltelefon verbunden, können Sie Anrufe mit den Tasten des Jabra BIZ 2400 USB-Controllers annehmen und beenden.

Pairing des Headsets mit Ihrem Mobiltelefon

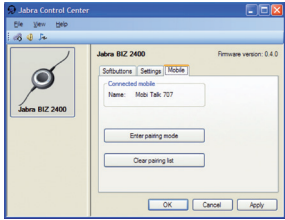
Um Ihr Headset mit einem Mobiltelefon zu verwenden, verbinden Sie beide Geräte mittels einer Bluetooth-Paarung (Pairing). Nach einem erfolgreichen Pairing verbindet sich das Headset jedes Mal automatisch mit dem Mobiltelefon, sobald es in Reichweite kommt. Sie brauchen ein Pairing der beiden Geräte nur einmalig durchführen. Danach verbindet sich das Headset jedes Mal automatisch mit dem Mobiltelefon, sobald es in die Reichweite von ca. 10 m kommt. Das Headset muss dabei an Ihren Computer angeschlossen bleiben, da die Spannungsversorgung über die USB-Verbindung erfolgt.

Pairing Ihres Headsets mit einem Mobiltelefon:

1. Verbinden Sie Ihr Headset mit Ihrem Computer, und starten Sie das Jabra Control Center (siehe oben).
2. Öffnen Sie im Jabra Control Center die Registerkarte **Softbuttons [Soft-Tasten]**. Hier finden Sie zwei Dropdownlisten mit zuweisbaren Funktionen für jede der zwei Soft-Tasten des Headset-Controllers.



3. Entscheiden Sie, welche der zwei Soft-Tasten Sie zur Steuerung Ihres Mobiltelefons verwenden möchten. Öffnen Sie die entsprechende Dropdownliste und wählen Sie hier die Option **Mobile [Mobiltelefon]**.
4. Am USB-Controller des Headsets leuchtet jetzt ein blaues Signal, wodurch angezeigt wird, dass sich das Headset im Pairing-Modus befindet. In diesem Zustand ist das Headset bereit zum Pairing mit anderen Bluetooth-Geräten.
5. Stellen Sie sicher, dass die Bluetooth-Funktion Ihres Mobiltelefons aktiviert ist, und wechseln Sie auf Ihrem Telefon in den Bluetooth-Suchmodus. Die genaue Vorgehensweise hierfür variiert je nach Hersteller und Modell Ihres Mobiltelefons. Ausführliche Informationen finden Sie in der Bedienungsanleitung Ihres Mobiltelefons.
6. Ihr Telefon ermittelt anschließend, ob in der Nähe befindliche Bluetooth-Geräte für das Pairing verfügbar sind. Zu diesen Geräten sollte auch Ihr Headset gehören. Verwenden Sie die Bedienelemente Ihres Telefons, um das Gerät „Jabra BIZ 2400“ zu identifizieren und auszuwählen. Unter Umständen fragt Ihr Telefon nach dem Freigabecode (Pass Code) des Headsets. Der Freigabecode für alle Jabra-Geräte lautet 0000 (vier Nullen). Geben Sie diesen Code ggf. auf Ihrem Mobiltelefon ein, und bestätigen Sie die Eingabe (beispielsweise durch Drücken der OK-Taste).
7. Ihr Telefon versucht anschließend, eine Verbindung mit dem Jabra BIZ 2400 USB Controller herzustellen. Das Ergebnis dieses Versuchs wird angezeigt. Falls der Versuch fehlschlägt, versuchen Sie es bitte erneut. Sollten weiterhin Probleme auftreten, konsultieren Sie die Dokumentation Ihres Mobiltelefons, oder wenden Sie sich an den technischen Support von Jabra und/oder des Herstellers Ihres Mobiltelefons.



Haben Sie die Mobiltelefon-Funktion für Ihre Soft-Tasten gewählt, erscheint die Registerkarte **Mobile [Mobiltelefon]** im Jabra Control Center.

Sie können Ihre Pairing-Liste löschen, um das Pairing zwischen Headset und Mobiltelefonen aufzuheben. Sobald Sie auf „Clear pairing list“ [Pairing-Liste löschen] geklickt haben, ist das Headset automatisch wieder zum Pairing bereit. Durch Klicken auf „Enter pairing mode“ [Pairing-Modus einleiten] versetzen Sie das Headset in den Pairing-Modus, sodass Sie ein Pairing mit einem Mobiltelefon durchführen können – wie im entsprechenden Abschnitt oben beschrieben.

Eingehenden Mobiltelefonanruf annehmen

Ein über Ihr Mobiltelefon eingehender Anruf wird mit einem Klingelton im Headset signalisiert, zusätzlich blinkt am USB-Controller ein Signal in Blau und Grün. Um den Aufruf anzunehmen, tippen Sie auf die dem Mobiltelefon zugewiesene Soft-Taste. Bei Gesprächsende tippen Sie nochmals auf dieselbe Taste, um aufzulegen.

Abgehenden Mobiltelefonanruf tätigen

Um mit Headset einen Anruf über Ihr Mobiltelefon zu tätigen, wählen Sie wie üblich mit Ihrem Mobiltelefon. Die Audiodaten der Verbindung sollten automatisch an Ihr Headset gesendet werden, sobald es sich in Reichweite Ihres Mobiltelefons befindet.

In der Dokumentation Ihres Mobiltelefons finden Sie umfassende Informationen über dessen Nutzung mit einem Bluetooth-Headset. Auch sollten dort eventuelle Einstellungsmöglichkeiten für diese Funktionalität beschrieben sein.

FEHLERBEHEBUNG UND FAQ

F: Beim Pairing treten Probleme auf.

A: Vergewissern Sie sich, dass das Headset sich im Pairing-Modus befindet. Dieses wird durch ein stetig blau leuchtendes Signal angezeigt. Vergewissern Sie sich über das Benutzerhandbuch des betreffenden Mobiltelefons, dass es sich ebenfalls im Pairing-Modus befindet.

F: Ich höre nichts im Headset.

A: Vergewissern Sie sich, dass in den Audioeinstellungen von Windows und in der von Ihnen verwendeten Anwendung das Headset als aktuelles Audiogerät ausgewählt ist. Vergewissern Sie sich auch, ob nicht eventuell das Telefon oder der PC stummgeschaltet wurde.

F: Mein Computer erkennt das Headset nicht.

A: Verbinden Sie das Headset probeweise mit einem anderen USB-Port.

F: Der Computer verwendet das Headset nicht automatisch als Standardgerät für die Audiowiedergabe.

- A: Sie können das Headset jederzeit manuell als Ihr Standardgerät zur Audiowiedergabe wählen.
- Öffnen Sie die Systemsteuerung Ihres Computers.
 - Öffnen Sie die Einstellungen für Sounds und Audiogeräte. Ist das Headset mit dem Computer verbunden, können Sie das BIZ 2400 als Standardgerät zur Audio-Wiedergabe und Aufnahme einstellen.
 - Bestätigen Sie die neue Einstellung mit OK.

Verwenden Sie einen Macintosh-Computer, öffnen Sie die System Preferences [Systemeinstellungen]. Ist das Headset mit dem Computer verbunden, können Sie es im Sound-Menü unter Output [Ausgabe] und Input [Eingabe] einstellen.

F: Das Headset kann auf einem Macintosh nicht in den Pairing-Modus versetzt werden.

A: Für Macintosh werden nur die Funktionen für Stummschaltung und Lautstärkeregelung unterstützt. Eine Verbindung mit Mobiltelefonen ist auf Macintosh-Systemen nicht möglich.

BENÖTIGEN SIE WEITERE HILFE?

Europäischer Kundendienst:

Internet: www.jabra.com (für die aktuellsten Supportinformationen und Online-Benutzerhandbücher)

Telefon:

Belgien	+ 49 (0)8031 2651 72	E-Mail: techsupport@gn.com
Deutschland	+ 49 (0)8031 2651 72	E-Mail: techsupport@gn.com
Dänemark	Kontakt venligst din nærmeste forhandler (via følgende link) www.jabra.dk/forhandler	
Finnland	+ 358 204 85 6040	E-Mail: support.fi@gn.com
Frankreich	+ 33 (0) 130 589 075	E-Mail: techsupport@gnnetcom.fr
Großbritannien	+ 44 (0)1784 220 172	E-Mail: info_uk@jabra.com
Italien	+ 39 02 5832 8253	E-Mail: ordini@gn.com
Luxemburg	+ 49 (0)8031 2651 72	E-Mail: techsupport@gn.com
Niederlande	+ 49 (0)8031 2651 72	E-Mail: techsupport@gn.com
Norwegen	+ 47 32 22 74 70	E-Mail: support.no@gn.com
Polen	+ 48 12 254 40 15 0 801 800 550	E-Mail: support.pl@jabra.com
Russland		E-Mail: gkarlson@gn.com
Schweden	+ 46 (0)8 693 09 00	E-Mail: info@jabra.se
Spanien	+ 34 916 398 064	E-Mail: pedidos@gn.com
Tschechische Republik	+ 420 800 522 722	E-Mail: support.cz@gn.com
Österreich	+ 49 (0)8031 2651 72	E-Mail: techsupport@gn.com

Gewährleistung für USA und Kanada

Internet: www.jabra.com (für die aktuellsten Supportinformationen und Online-Benutzerhandbücher)

E-Mail: Technischer Support: techsupport@gnnetcom.com Informationen: info@jabra.com

Telefon: Kanada 1-800-489-4199
USA 1-800-826-4656

Kundendienst für Asien und Pazifik

Internet: www.jabra.com (für die aktuellsten Supportinformationen und Online-Benutzerhandbücher)

E-Mail: support.apac@jabra.com

Telefon:

Australien	1-800-636-086 (lokaler Großhändler)
China	+ 86-21-5836 5067
Hongkong	800-968-265 (gebührenfrei)
Indien	000-800-852-1185 (gebührenfrei)
Indonesien	001-803-852-7664
Japan	+ 81-3-5297-7976
Malaysia	1800-812-160 (gebührenfrei)
Neuseeland	0800-447-982 (gebührenfrei)
Philippinen	+ 63-2-2424806
Singapur	800-860-0019 (gebührenfrei)
Taiwan	0080-186-3013 (gebührenfrei)

ZERTIFIZIERUNGEN UND SICHERHEITSTECHNISCHE GENEHMIGUNGEN

CE

Dieses Produkt trägt die CE-Kennzeichnung gemäß den Vorschriften der R & TTE Richtlinie (99/5/EG). GN erklärt hiermit, dieses Produkt erfüllt die Voraussetzungen der wesentlichen Anforderungen und anderen relevanten Vorschriften der Richtlinie 1999/5/EG. Weitere Informationen finden Sie unter <http://www.jabra.com>.

FCC

Dieses Gerät entspricht Abschnitt 15 der FCC-Bestimmungen. Für den Betrieb sind die beiden folgenden Bedingungen zu beachten: (1) Dieses Gerät darf keine Störungen verursachen. (2) Dieses Gerät muss empfangene Interferenzen standhalten, einschließlich solcher, die einen unerwünschten Betrieb zur Folge haben könnten.

Der Benutzer ist nicht berechtigt, Änderungen oder Modifikationen an dem Gerät vorzunehmen. Änderungen oder Modifikationen, die nicht ausdrücklich von Jabra genehmigt sind, führen zum Erlöschen der Betriebserlaubnis für das Gerät.

Dieses Gerät wurde geprüft und entspricht den Grenzwerten für digitale Geräte der Klasse B gemäß Abschnitt 15 der FCC-Bestimmungen. Diese Grenzwerte bieten einen angemessenen Schutz gegen Interferenzstörungen bei einer Installation in Wohnräumen. Dieses Gerät erzeugt und verwendet Funkwellen und kann diese abstrahlen. Wird das Gerät nicht entsprechend den Anweisungen installiert und verwendet, kann es Störungen im Funkempfang verursachen. Es kann jedoch nicht ausgeschlossen werden, dass bei einer bestimmten Installation dennoch Störungen auftreten. Falls dieses Gerät Störungen beim Radio- oder Fernsehempfang verursachen sollte (was durch Ein- und Ausschalten des Geräts festgestellt werden kann), versuchen Sie, die Störung durch eine der folgenden Maßnahmen zu beseitigen:

- Richten Sie die Empfangsantenne neu aus, oder stellen Sie sie an einem anderen Ort auf.
- Vergrößern Sie den Abstand zwischen Gerät und Empfänger.
- Schließen Sie das Gerät an eine Steckdose an, die von einem anderen Stromkreis als die Steckdose des Empfängers gespeist wird.
- Fragen Sie Ihren Händler oder einen erfahrenen Radio- und Fernsehtechniker um Rat.

Industry Canada

Für den Betrieb sind die beiden folgenden Bedingungen zu beachten: (1) Dieses Gerät darf keine Störungen verursachen. (2) Dieses Gerät muss empfangene Interferenzen standhalten, einschließlich solcher, die einen unerwünschten Betrieb zur Folge haben könnten.

Das Kürzel „IC“ vor der Zertifizierungs- bzw. Registrierungsnummer gibt lediglich an, dass eine Registrierung auf Grundlage einer Konformitätserklärung erfolgt ist, laut der das Gerät die technischen Anforderungen von Industry Canada erfüllt. Die Kennzeichnung bedeutet nicht, dass das Gerät von Industry Canada zugelassen wurde.

Bluetooth®

Die Bluetooth®-Wortmarke und das Bluetooth®-Logo sind Eigentum der Bluetooth SIG, Inc. Jede Verwendung dieser Marken durch Jabra erfolgt lizenziert. Andere Namen und Bezeichnungen sind Marken ihrer jeweiligen Inhaber.

GLOSSAR

Bluetooth®

Bluetooth® ist eine Funktechnologie, die Geräte (z. B. Mobiltelefone und Headsets) drahtlos über eine kurze Entfernung von bis zu etwa 10 m verbindet. Mehr dazu erfahren Sie auf www.bluetooth.com.

Pairing

Das Pairing erstellt eine eindeutige und verschlüsselte Verbindung zwischen zwei Bluetooth-Geräten zur bidirektionalen Kommunikation. Bluetooth-Geräte kommunizieren nicht miteinander ohne vorheriges Pairing.

Jabra PC Suite

Software-Kommunikationskontrollzentrum von GN Netcom.

DFU

Device Firmware Update [Geräte-Firmwareaktualisierung].

Firmware

Basissoftware, die in eine Gerätehardware eingebettet ist, beispielsweise in das Jabra BIZ 2400 USB Headset. Eine Firmware wird, wie jede Software, durch einen Computerprozessor ausgeführt.

IP-Telefonie

Das „Voice over Internet Protocol“ [Protokoll für Sprachverbindungen über das Internet] regelt das Routing von Sprachverbindungen über IP-basierte Netzwerke.



Entsorgen Sie das Produkt gemäß den örtlichen Vorschriften.
www.jabra.com/weee

Jabra

A BRAND BY

GN Netcom

© 2010 GN Netcom A/S. All rights reserved. Jabra® is a registered trademark of GN Netcom A/S. All other trademarks included herein are the property of their respective owners. The Bluetooth® word mark and logos are owned by the Bluetooth SIG, Inc. and any use of such marks by GN Netcom A/S is under license. (Design and specifications subject to change without notice).

MADE IN CHINA



www.jabra.com